



印尼红茶蕨

天堂凤蝶寄主植物。



黑荆树 (金合欢属)

原住民用此硬木树来制作长矛和棍棒。



白蚁窝

白蚁会啃食掉树木的中心，原住民利用此中空的木材制作乐器“滴珠丽都”（迪吉里杜管）。



树蕨

化石记录证明此古代植物物种在地球生存已超过一亿五千万年。



露兜树

原住民食用其水果和种子，及用其叶子于编织。



篮形蕨

非寄生（附生）蕨类植物，利用篮子收集储存养分和雨水。



鹿角蕨

一种常见的非寄生（附生）蕨类植物，生长缓慢。



二歧鹿角蕨

非寄生（附生）蕨类植物，鹿角蕨的近亲，由许多独立的植物组成。



兰花王

每两、三年一次于八月至十月短暂开花。



鸟巢蕨

附生蕨类植物，因外型而得名，但实际上绝少鸟类在其上筑巢。



北昆士兰扇形棕榈

生长速度非常缓慢，这里最老的一棵树龄超过二百年。



伞树

原产于北昆士兰，但现在成了为遍布世界各地的观赏植物。



白干层树

树干表面由多层薄如纸的树皮组成，其防水特性对澳大利亚原住民来说非常有用。



蓝舌头

其甜浆果可使口腔和舌头染成黑色或蓝色，数天才退色。



“等一下”棕榈

长长的杖茎被原住民用来建造房子，及制作斧柄、捕鱼夹、捕鸟圈套和爬树用腰带。



蜚刺树

含有神经毒素，被其叶子刺到后，刺痛感可持续达6个月。



咖啡树 (阿拉比卡咖啡)

并非原生物种，此地区百多年前曾经是咖啡种植场，由其遗留下来。



香蕉树 (红香蕉)

红皮香蕉比黄皮香蕉含有更多的胡萝卜素和维生素C。

rainforestation

Army duck Platform 1 Tropical Treats

Army duck Platform 2

Rainforestation NATURE PARK

为了您的安全，行驶期间请保持坐着，请勿站立，请勿将头、手或任何物品伸出车外。

严禁吸烟

请看镜头微笑 请您在热带水果贩卖部选购相片



热带雨林的野生世界

昆士兰北部的热带雨林世界遗产地区被称为“皇冠上的珍宝”，是澳大利亚最重要的自然保护区之一。

这片雨林拥有丰富的生物多样性，单单是蛾和甲虫的种类就比大堡礁上所有生物的种类都要多。这里是众多生物的家园，包括200多种鸟类、三分之二的澳大利亚蝴蝶及三分之一的澳大利亚哺乳类动物，其中包括13种仅在此发现及居住的物种。虽然许多野生动物在夜间更活跃，但在白天也能见到牠们。

仔细留意，你可能会遇见以下动物！



凯恩斯裳蝶

澳大利亚最大的蝴蝶，雌性蝶可宽达15公分。



小沙袋鼠

在澳大利亚热带雨林中常见的一种小袋鼠，红棕色皮毛。



天堂凤蝶

学名：大琉璃凤蝶

翅形优美而巨大，全身在黑天鹅绒质的底色上闪烁纯正蓝色的光泽，展翅达13公分宽。



猫鹊

澳大利亚园丁鸟的一种，声音似猫叫一般。



雨林翡翠鸟

翠鸟的一种，黑色为基底，蓝白相间，喜爱建鸟巢在白蚁窝墙上。



笑翠鸟

世界上最大的翠鸟，以其笑声闻名，在早上和傍晚经常可以听到。



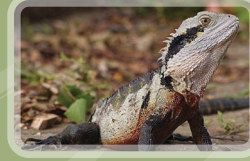
博伊德森林龙

昆士兰北部热带雨林的特有品种，栖息于雨林树上。



花边巨蜥

最长可达2米，带有黄、灰斑纹。



澳大利亚水龙

半水栖，可长达90厘米，从头到尾都有尖刺。



凤头鹦鹉

最具代表性的常见澳洲鸟类之一，很聪明，喜欢居住在树林间。



灌丛火鸡

牠们会建造一个共用巢穴，但幼鸟们必须保护自己！



灌木丛蟒蛇

澳大利亚最大的蛇，可长达6米。



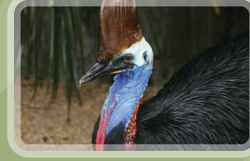
麝香鼠袋鼠

澳大利亚袋鼠之中最小型的一种，只居住在澳大利亚东北部的热带雨林里。



小掩鼻风鸟

极乐鸟科、掩鼻风鸟属，(黑色的)雄鸟会跳舞和唱歌来吸引异性。



南方食火鸡

属于古老的平胸总目(Ratite)鸟类，不会飞行，是世界上则是第三大的鸟。



斑点鳗

澳大利亚最大的淡水鳗，长达1.6米。



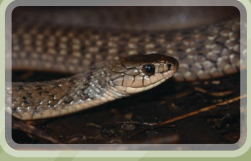
普通过树蛇

以其高超的攀爬能力和色彩多样而闻名。



小斑鸬鹚

经常可以看到牠在潜水捕鱼后打开翅膀晾干。



渔游蛇

澳大利亚唯一无毒性的半水栖蛇类。



棕夜鹭

别名肉桂夜鹭，主要在夜间活动，栖息于固定水域的岸边。



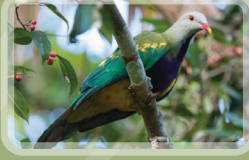
澳洲蛇鹈

牠游泳时，只能看到牠那像蛇一样的脖子。



翠翼鸠

居住在地面，雄鸟的翅膀边缘有白斑。



果鸽

较大型的鸽子，身上有深绿色、浅绿色、灰色、紫色和黄色，在雨林中伪装得很好。



群辉椋鸟

具有高度社交的群居性鸟类，会筑球形的巢穴悬挂树上。

世界遗产 热带雨林

昆士兰北部的世界遗产热带雨林占地9,000平方公里，符合所有四个自然遗产选择标准，于1988年正式被纳入世界遗产之列。

这片雨林被认为是地球上最古老的、持续存在的热带雨林。这里拥有世界上最大量的原始开花植物科，其中许多植物物种是在任何其他地方都找不到的。

澳大利亚原住民已经在这里连续生活了至少5000年，是澳大利亚唯一有原住民部落永久居住的热带雨林环境。

水陆两用车知识

真正拼写为 **DUKW**
D = 生产年份 (1942)
U = “多用途” 车辆
K = 全轮驱动
W = 双后轴

- 二次世界大战产物
- 六轮驱动时，适用于越野和水陆两栖
- 四轮驱动时，适用于高速公路
- 十个前进档和两个倒档

- GMC 直列六缸汽油发动机，由于二战时期柴油短缺
- 最高时速，陆上每小时85公里，水上每小时11公里
- 建造于战时美国，其工厂主要生产者为女性
- 原本预计使用寿命仅为三年

注意：驾驶员可能在行驶时给轮胎充气或放气，使用发动机驱动的压缩机。